

Осушитель воздуха Аксион NC002

Руководство по эксплуатации

По вопросам продаж и поддержки обращайтесь:

Алматы (727)345-47-04
Ангарск (3955)60-70-56
Архангельск (8182)63-90-72
Астрахань (8512)99-46-04
Барнаул (3852)73-04-60
Белгород (4722)40-23-64
Благовещенск (4162)22-76-07
Брянск (4832)59-03-52
Владивосток (423)249-28-31
Владикавказ (8672)28-90-48
Владимир (4922)49-43-18
Волгоград (844)278-03-48
Вологда (8172)26-41-59
Воронеж (473)204-51-73
Екатеринбург (343)384-55-89

Иваново (4932)77-34-06
Ижевск (3412)26-03-58
Иркутск (395)279-98-46
Казань (843)206-01-48
Калининград (4012)72-03-81
Калуга (4842)92-23-67
Кемерово (3842)65-04-62
Киров (8332)68-02-04
Коломна (4966)23-41-49
Кострома (4942)77-07-48
Краснодар (861)203-40-90
Красноярск (391)204-63-61
Курск (4712)77-13-04
Курган (3522)50-90-47
Липецк (4742)52-20-81

Магнитогорск (3519)55-03-13
Москва (495)268-04-70
Мурманск (8152)59-64-93
Набережные Челны (8552)20-53-41
Новокузнецк (3843)20-46-81
Ноябрьск (3496)41-32-12
Новосибирск (383)227-86-73
Омск (3812)21-46-40
Орел (4862)44-53-42
Оренбург (3532)37-68-04
Пенза (8412)22-31-16
Петрозаводск (8142)55-98-37
Псков (8112)59-10-37
Пермь (342)205-81-47

Ростов-на-Дону (863)308-18-15
Рязань (4912)46-61-64
Самара (846)206-03-16
Санкт-Петербург (812)309-46-40
Саратов (845)249-38-78
Севастополь (8692)22-31-93
Саранск (8342)22-96-24
Симферополь (3652)67-13-56
Смоленск (4812)29-41-54
Сочи (862)225-72-31
Ставрополь (8652)20-65-13
Сургут (3462)77-98-35
Сыктывкар (8212)25-95-17
Тамбов (4752)50-40-97
Тверь (4822)63-31-35

Тольятти (8482)63-91-07
Томск (3822)98-41-53
Тула (4872)33-79-87
Тюмень (3452)66-21-18
Ульяновск (8422)24-23-59
Улан-Удэ (3012)59-97-51
Уфа (347)229-48-12
Хабаровск (4212)92-98-04
Чебоксары (8352)28-53-07
Челябинск (351)202-03-61
Череповец (8202)49-02-64
Чита (3022)38-34-83
Якутск (4112)23-90-97
Ярославль (4852)69-52-93

Россия +7(495)268-04-70

Казахстан +7(727)345-47-04

Беларусь +375-257-127-884

Узбекистан +998(71)205-18-59

Киргизия +996(312)96-26-47

эл.почта: ztq@nt-rt.ru || сайт: <https://zmt-axion.nt-rt.ru/>

Благодарим за покупку продукции торговой марки «Аксион»!

Внимательно изучите данное руководство для правильного, безопасного и комфортного использования осушителя воздуха.

Сохраните руководство вместе с гарантийным талоном, кассовым чеком, по возможности, картонной коробкой и упаковочным материалом.

НАЗНАЧЕНИЕ

Осушитель воздуха Аксион NC002 предназначен для осушения воздуха в бытовых помещениях.

ТЕХНИЧЕСКИЕ ХАРАКТЕРИСТИКИ

Осушение воздуха	1000 мл/сут (при температуре 30°C и относительной влажности 80%)
Температура окружающей среды	Не менее 15°C
Относительная влажность	Не менее 40%
Мощность	35 Вт
Входное напряжение	~ 100-240 В, 50/60 Гц
Размер прибора	210x210x354 мм
Размер упаковки	175x175x303 мм
Вес	2,5 кг

КОМПЛЕКТ ПОСТАВКИ

- Очиститель воздуха – 1 шт.
- Блок питания – 1 шт.
- Упаковка – 1 шт.
- Руководство по эксплуатации с гарантийным талоном – 1 шт.

Содержание

ВАЖНЫЕ МЕРЫ БЕЗОПАСНОСТИ	1-4
Технические характеристики	4
Ваш очиститель воздуха	5-6
Описание устройства	5
Описание панели управления	5
Фильтры	6
Начало работы	7
Использование очистителя воздуха	7-9
Чистка	9
Замена фильтров	10
Хранение	11
ГАРАНТИЯ.	11

Важные меры безопасности

Прочитайте и сохраните эти инструкции по безопасности, прежде чем приступать к эксплуатации данного очистителя воздуха.

Всегда необходимо соблюдать основные меры предосторожности при использовании электроприборов, чтобы избежать риска возгорания, поражения электротоком и нанесения травм сотрудникам, включая следующие:

Прочитайте все инструкции, прежде чем приступать к работе с устройством.

- Не подвергайте устройство воздействию дождя, не используйте его около воды, в ванной, в прачечной или в другом влажном помещении.
- Не используйте устройство в атмосфере, содержащей легко воспламеняемые газы или их пары.
- Не блокируйте воздухозаборные и воздуховыпускные отверстия, размещая предметы на воздуховыпускных отверстиях или перед воздухозаборными отверстиями. Не вставляйте пальцы или посторонние предметы в воздухозаборные и воздуховыпускные отверстия.
- Избегайте попадания воды, другой жидкости или легко воспламеняемого чистящего средства в устройство, чтобы избежать риска возгорания и/или поражения электротоком.
- Не промывайте устройство водой, другой жидкостью или (легко воспламеняемым) чистящим средством, чтобы избежать риска возгорания и/или поражения электротоком.
- Не распыляйте легко воспламеняемые вещества, такие как инсектициды или духи, рядом с устройством.
- Проверьте, соответствует ли указанное на устройстве напряжение напряжению в местной сети, прежде чем подключать устройство к электросети.
- Всегда выключайте устройство и вынимайте вилку из розетки после использования и перед чисткой, перемещением и заменой фильтров. Убедитесь, что вы вынули вилку из розетки. Никогда не берите вилку сырыми или влажными руками.
- Держите шнур вдали от мест с высокой проходимостью и располагайте его так, чтобы об него не могли споткнуться.
- Не помещайте шнур под коврами или ковриками, рядом с отопительными приборами и вентиляцией или поблизости от источников открытого огня.
- Устанавливайте устройство рядом с электрической розеткой, не используйте удлинитель.
- Не вставляйте вилку в сетевую розетку (или в соседнюю розетку), в которую включен электрический освежитель воздуха, чтобы не повредить вилку.
- Не используйте устройство вне помещения. Устройство может быть использовано только внутри помещения.

Указанные электрические характеристики на шнуре должны соответствовать электрическим характеристикам устройства.

- Не эксплуатируйте устройство с поврежденным шнуром или вилок.
- Не размещайте шнур под ковровым покрытием. Не накрывайте шнур ковриками, дорожками или подобными покрытиями.
- Не протягивайте шнур под мебелью или электрооборудованием. Держите шнур вдали от мест с высокой проходимостью и располагайте его так, чтобы об него не могли споткнуться.
- Не свешивайте шнур с края прилавка или стола, где за него могут потянуть дети или случайно споткнуться об него.
- Не используйте это устройство, если у него поврежден шнур питания, вилка или мотор, если он не работает должным образом или после неисправности в работе или какого-либо повреждения. Утилизируйте устройство или верните в авторизованный сервис для проверки и/или ремонта.
- Необходимо тщательно наблюдать за работой устройства, если оно используется детьми или людьми с ограниченными физическими возможностями (или устройство используется рядом с ними).
- Данное устройство – не игрушка. Необходимо следить за детьми, чтобы убедиться, что они не играют с ним.

Внимание! Не используйте данное устройство на окнах и вместе с полупроводниковыми устройствами контроля скорости, чтобы избежать риска возгорания или поражения электротоком.

Меры предосторожности

- Данное устройство не заменяет соответствующую вентиляцию, регулярную уборку или использование вытяжки во время готовки.
- Плохое соединение вилки с электрической розеткой может привести к перегреву и деформации вилки. Свяжитесь с квалифицированным электриком, чтобы заменить плохо закрепленную или изношенную розетку.
- Никогда не используйте устройство в не полностью собранном состоянии и без фильтров.
- Устройство необходимо использовать в вертикальном положении.
- Убедитесь, что устройство должным образом собрано/подключено после чистки фильтра предварительной очистки или замены фильтров.
- Если устройство не будет использовано в течение длительного времени, выньте вилку из розетки, почистите устройство и фильтры перед хранением.
- Убедитесь, что вы вставили вилку устройства в соответствующую розетку сети переменного тока.

Всегда устанавливайте и используйте устройство на сухой, устойчивой, ровной и горизонтальной поверхности. Убедитесь, что кто-нибудь или что-нибудь не сможет уронить устройство.

- Оставляйте минимум 20 см свободного пространства позади и по бокам устройства и не менее 30 см свободного пространства над устройством.

- Ничего не ставьте на устройство.

- Не садитесь, не вставайте и не кладите тяжелые предметы на устройство.

- Не устанавливайте устройство непосредственно под кондиционером, чтобы избежать конденсации от падающих на устройство капель.

- Убедитесь, что все фильтры установлены правильно, прежде чем включить устройство.

- Используйте только оригинальные фильтры NCCO, предназначенные непосредственно для данного устройства.

- Не используйте фильтры в качестве топлива или для похожих целей.

- Избегайте ударов по фильтру (особенно по воздухозаборным и воздуховыпускным отверстиям) твердыми предметами.

- НИКОГДА не наклоняйте, не перемещайте и не пытайтесь заменить фильтр во время работы устройства. Выключите устройство и выньте вилку из электрической розетки. Не тяните устройство за шнур питания.

- Не применяйте данное устройство при использовании комнатных дымных репеллентов от насекомых или в помещениях, в которых используются ароматические масла и свечи или химические пары.

- Не используйте устройство рядом с газовым оборудованием, нагревательными приборами или каминами.

- Не используйте устройство в помещениях с сильными колебаниями температуры, т.к. это может привести к конденсации внутри устройства.

- Используйте устройство для бытовых целей, указанных в данном руководстве. Не используйте аксессуары, не рекомендованные или не поставленные производителем устройства.

- Устройство не удаляет угарный газ или радон. Его нельзя использовать в качестве защитного устройства в случае происшествий с процессами горения и опасными химикатами.

- Всегда тщательно мойте руки после замены или чистки фильтра.

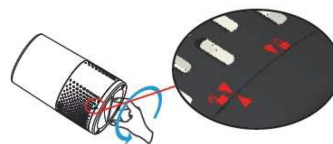
Замена фильтров

Когда индикатор кнопки сброса фильтра станет оранжевым и будет гореть непрерывно, фильтры необходимо заменить. Нажмите и удерживайте кнопку сброса фильтра 3 секунды, чтобы выключить индикатор кнопки сброса фильтра после замены фильтра.

(1) Выключите очиститель воздуха и выньте вилку из розетки.



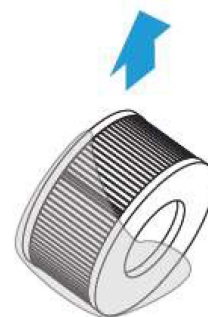
(2) Снимите нижнюю крышку. Крепко держите устройство и вращайте нижнюю крышку против часовой стрелки, чтобы открыть ее.



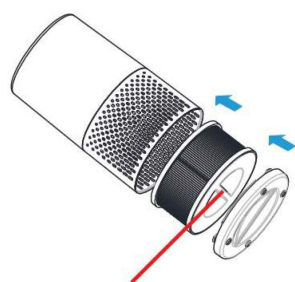
(3) Выньте использованный фильтр в соответствии с цветом индикатора кнопки сброса фильтра. Утилизируйте использованные фильтры.



(4) Удалите все упаковочные материалы с новых фильтров.

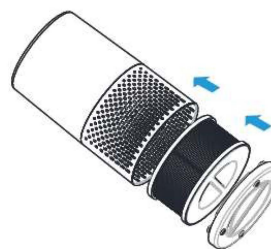


(5) Вставьте новый фильтр. Убедитесь, что тот, что с крышкой, направлен наружу.

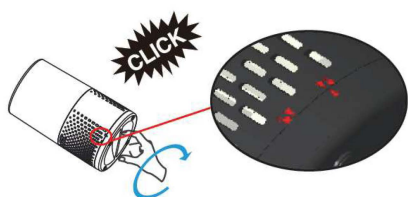


наружу

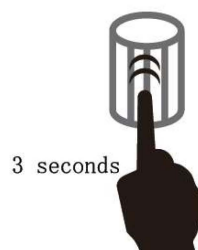
(6) Установите нижнюю крышку.




(7) Закройте нижнюю крышку. Вращайте по часовой стрелке, пока ▲ на нижней крышке не дойдет до положения ▼ с замком и до щелчка.



(8) Сбросьте таймер фильтра. Нажмите и удерживайте кнопку сброса фильтра 3 секунды, чтобы выключить индикатор кнопки сброса фильтра и сбросить таймер фильтра.



Когда воздух сильно загрязнен, вы можете менять фильтры, даже когда индикатор кнопки сброса фильтра не горит. Нажмите и удерживайте кнопку сброса фильтра  3 секунды, чтобы вручную сбросить счетчик срока службы фильтра после замены фильтра.

Внимание!

Всегда выключайте очиститель воздуха и вынимайте вилку из розетки, прежде чем начать замену фильтров.

ЧИСТКА

Чистка корпуса очистителя воздуха

Регулярно протирайте очиститель воздуха внутри и снаружи, чтобы предотвратить появление пыли.

- Используйте мягкую сухую тряпку для чистки очистителя воздуха внутри и снаружи.
- Воздуховыпускные отверстия можно также протереть мягкой сухой тряпкой.

Чистка фильтра предварительной очистки

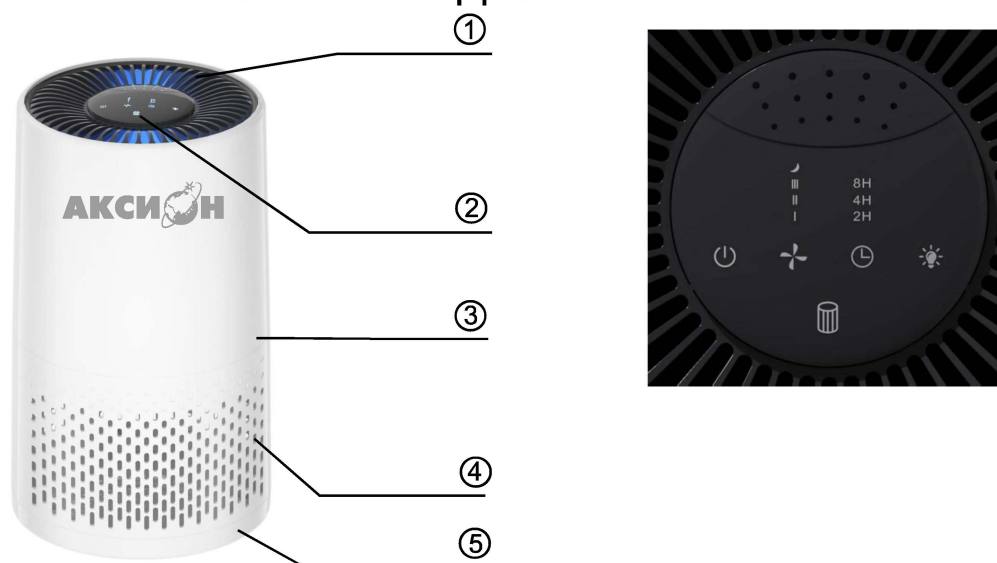
Если фильтр предварительной очистки сильно загрязнился, используйте мягкую щетку для удаления пыли.

Внимание!

Всегда выключайте очиститель воздуха и вынимайте вилку из розетки перед чисткой.

- Никогда не используйте абразивные, агрессивные или легко воспламеняемые вещества, такие как отбеливатель или спирт, для чистки любых элементов очистителя воздуха.
- Фильтры НЕЛЬЗЯ мыть.
- Не пытайтесь чистить фильтры пылесосом.
- Помойте руки после чистки фильтров.

КРАТКОЕ ОПИСАНИЕ ИЗДЕЛИЯ



- 1 — Кнопка включения/ выключения
- 2 — Кнопка подсветки
- 3 — Ночной режим
- 4 — Выход сухого воздуха
- 5 — Крышка резервуара для воды
- 6 — Резервуар для воды
- 7 — Разъем питания
- 8 — Воздухозаборник

ПРАВИЛА БЕЗОПАСНОСТИ И ЭКСПЛУАТАЦИИ

Не используйте вне помещений.

Не пользуйтесь прибором, если он поврежден или имеет признаки неисправностей.

Осушитель нельзя использовать детям младше 6 лет.

Размещайте прибор вдали от сушилок для одежды, нагревателей или батареи.

Своевременно сливайте накопившуюся воду из резервуара.

Во избежание размножения бактерий из-за застоя воды опустошайте и насухо вытирайте резервуар, когда не планируете использовать осушитель в течение длительного времени.

Не пытайтесь разбирать, диагностировать или ремонтировать изделие самостоятельно. Ремонт должен осуществляться только квалифицированным специалистом!

ТРЕБОВАНИЯ К ЭКСПЛУАТАЦИИ

Высокоэффективное осушение воздуха

Портативный осушитель воздуха с резервуаром емкостью 2500 мл конденсирует до 1000 мл воды из влажной окружающей среды при температуре 30°C и относительной влажности 80%. Осушитель эффективно снижает влажность воздуха до 45%. Подходит для применения в ванной комнате.

Ночной свет и автоматическое отключение

Электрический осушитель воздуха оснащен переливающейся и постоянной подсветкой. Осушитель воздуха создает приятную и романтическую атмосферу для сна в спальне.

Функция автоматического отключения предотвращает перелив воды через край. Это безопасно и удобно в использовании.

Два режима работы

Осушитель воздуха работает в 2 режимах: с высокой скоростью работы и ночным режимом, которые отвечают всем требованиям к осушению воздуха. В процессе работы можно легко переключаться между 2 режимами.

Ночной режим очень тихий, прибор работает на уровне 30 дБ и подходит для спален.

Экономия места и портативность прибора

Идеально подходит для контроля влажности в доме: на кухне, в ванной комнате, спальне, подвале, гараже, кладовке.

Примечание: оптимальная рабочая температура для осушителя составляет 15-40°C. Не предназначен для работы ниже 5°C.

Здоровая и комфортная среда обитания

Осушитель эффективно работает, когда влажность воздуха более 45%. Он собирает влагу и выпускает более сухой воздух, обеспечивая здоровую и комфортную обстановку.

ПОДГОТОВКА К ЭКСПЛУАТАЦИИ

Прежде чем приступить к эксплуатации осушителя, убедитесь, что выполнены следующие условия, обеспечивающие нормальную работу прибора и безопасность людей:

- удалите упаковку прибора;
- после занесения прибора с холода в теплое помещение не включайте его сразу. Выдержите два-три часа при комнатной температуре;
- установите осушитель на ровную, горизонтальную и

ФУНКЦИОНАЛЬНЫЕ ИНСТРУКЦИИ

Кнопка включения/выключения



Нажмите для включения осушителя. Светодиодная лампа загорится. Нажмите еще раз, чтобы выключить лампу и завершить работу прибора.

Кнопка светодиодной подсветки



Нажмите на кнопку светодиодной подсветки, чтобы зафиксировать нужный свет или отключить подсветку.

Ночной режим



Нажмите на кнопку ночного режима. Все лампы погаснут, загорится индикатор ночного режима, скорость вращения вентилятора понизится, звук будет приглушен. Нажмите еще раз, чтобы вернуться в нормальное состояние.

Красный свет и предупреждающий звук



Когда резервуар для воды наполнится, загорится красная лампочка и раздастся звуковой сигнал, указывающий на то, что резервуар для воды заполнен. Нужно вылить воду из резервуара для воды и поместить резервуар обратно в прибор, чтобы запустить осушитель воздуха.

УХОД И ОБСЛУЖИВАНИЕ

- Регулярно очищайте и насухо вытирайте резервуар для воды, чтобы избежать размножения бактерий в нем.
- Не допускайте попадания воды на крышку осушителя во избежание короткого замыкания. Рекомендуется чистить крышку осушителя с помощью мягкой влажной ткани.
- Во избежание размножения бактерий из-за застоя воды следует опустошать и насухо вытирать резервуар, когда осушитель не планируется использовать в течение длительного времени.
- Если изделие не использовалось в течение нескольких дней — очистите резервуар для воды перед возобновлением эксплуатации.

ХРАНЕНИЕ

Хранение изделия необходимо осуществлять в выключенном состоянии, в упаковке изготовителя в сухих, проветриваемых помещениях при температуре не ниже -30 °С.

ТРАНСПОРТИРОВКА

- Транспортировка изделия осуществляется в выключенном состоянии, любым видом крытого транспорта в упаковке производителя, обеспечивающей предохранение товара от механических повреждений, загрязнений и попадания влаги.
- Транспортировка допускается при температуре от -20 до +50 °С с относительной влажностью не более 95%.
- При погрузке должны приниматься меры, исключающие вероятность самопроизвольного перемещения изделия при транспортировке.
- При погрузочно-разгрузочных работах запрещается кантовать и подвергать изделие резким толчкам и уда-

УТИЛИЗАЦИЯ

Утилизация производится в соответствии с требованиями действующего законодательства Российской Федерации.

Гарантийный срок эксплуатации 12 месяцев со дня продажи при условии соблюдения покупателем правил, указанных в настоящем Руководстве по эксплуатации. Замена изделий происходит только после предварительного тестирования.

ГАРАНТИЙНЫЕ ОБЯЗАТЕЛЬСТВА НЕ РАСПРОСТРАНЯЮТСЯ В СЛУЧАЕ:

- Отсутствия правильно заполненного гарантийного талона, чека и упаковки изделия в товарном виде.
- Видимых физических повреждений и/или следов самостоятельного ремонта изделия.
- Неисправности ввиду обстоятельств непреодолимой силы.
- Гарантия не распространяется на материалы и детали, считающиеся расходными в процессе эксплуатации.
- Гарантия распространяется только на территории Российской Федерации.



ТАЛОН НА ГАРАНТИЙНЫЙ РЕМОНТ

Осушитель воздуха Аксион СТ 9

Продан _____
(наименование предприятия торговли)

Дата продажи _____

Штамп магазина _____
(личная подпись продавца)

Выполненные работы _____

Исполнитель _____
(фамилия, имя, отчество)

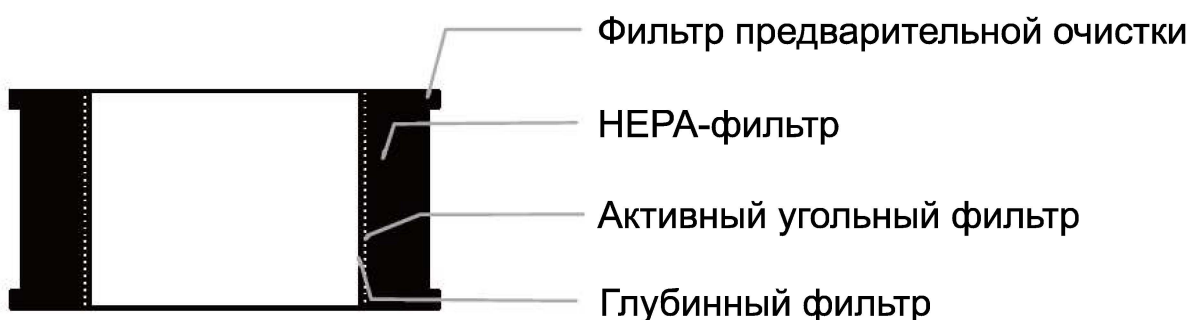
Владелец _____
(подпись)

КОРЕШОК ТАЛОНА на гарантийный ремонт

Изъят << _____ >> _____ 20 ____ г.

Исполнитель _____
(фамилия, имя, отчество)

ФИЛЬТРЫ



• Многочисленные уровни очистки включают в себя комбинацию HEPA-фильтра, который улавливает аллергены от домашних животных, пыльцу, и активный угольный фильтр, который улавливает запахи.

• Фильтр предварительной очистки: улавливает пыль и частицы аллергенов.

• Активный угольный фильтр: поглощает формальдегиды, бензол и другие токсичные газы.

• HEPA-фильтр: улавливает пыль, дым, пыльцу и другие аллергены.

• Глубинный фильтр: глубоко очищает воздух.

По вопросам продаж и поддержки обращайтесь:

Алматы (727)345-47-04
Ангарск (3955)60-70-56
Архангельск (8182)63-90-72
Астрахань (8512)99-46-04
Барнаул (3852)73-04-60
Белгород (4722)40-23-64
Благовещенск (4162)22-76-07
Брянск (4832)59-03-52
Владивосток (423)249-28-31
Владикавказ (8672)28-90-48
Владимир (4922)49-43-18
Волгоград (844)278-03-48
Вологда (8172)26-41-59
Воронеж (473)204-51-73
Екатеринбург (343)384-55-89

Иваново (4932)77-34-06
Ижевск (3412)26-03-58
Иркутск (395)279-98-46
Казань (843)206-01-48
Калининград (4012)72-03-81
Калуга (4842)92-23-67
Кемерово (3842)65-04-62
Киров (8332)68-02-04
Коломна (4966)23-41-49
Кострома (4942)77-07-48
Краснодар (861)203-40-90
Красноярск (391)204-63-61
Курск (4712)77-13-04
Курган (3522)50-90-47
Липецк (4742)52-20-81

Магнитогорск (3519)55-03-13
Москва (495)268-04-70
Мурманск (8152)59-64-93
Набережные Челны (8552)20-53-41
Новокузнецк (3843)20-46-81
Ноябрьск (3496)41-32-12
Новосибирск (383)227-86-73
Омск (3812)21-46-40
Орел (4862)44-53-42
Оренбург (3532)37-68-04
Пенза (8412)22-31-16
Петрозаводск (8142)55-98-37
Псков (8112)59-10-37
Пермь (342)205-81-47

Ростов-на-Дону (863)308-18-15
Рязань (4912)46-61-64
Самара (846)206-03-16
Санкт-Петербург (812)309-46-40
Саратов (845)249-38-78
Севастополь (8692)22-31-93
Саранск (8342)22-96-24
Симферополь (3652)67-13-56
Смоленск (4812)29-41-54
Сочи (862)225-72-31
Ставрополь (8652)20-65-13
Сургут (3462)77-98-35
Сыктывкар (8212)25-95-17
Тамбов (4752)50-40-97
Тверь (4822)63-31-35

Тольятти (8482)63-91-07
Томск (3822)98-41-53
Тула (4872)33-79-87
Тюмень (3452)66-21-18
Ульяновск (8422)24-23-59
Улан-Удэ (3012)59-97-51
Уфа (347)229-48-12
Хабаровск (4212)92-98-04
Чебоксары (8352)28-53-07
Челябинск (351)202-03-61
Череповец (8202)49-02-64
Чита (3022)38-34-83
Якутск (4112)23-90-97
Ярославль (4852)69-52-93

Россия +7(495)268-04-70

Казахстан +7(727)345-47-04

Беларусь +375-257-127-884

Узбекистан +998(71)205-18-59

Киргизия +996(312)96-26-47

эл.почта: ztq@nt-rt.ru || сайт: <https://zmt-axion.nt-rt.ru/>